

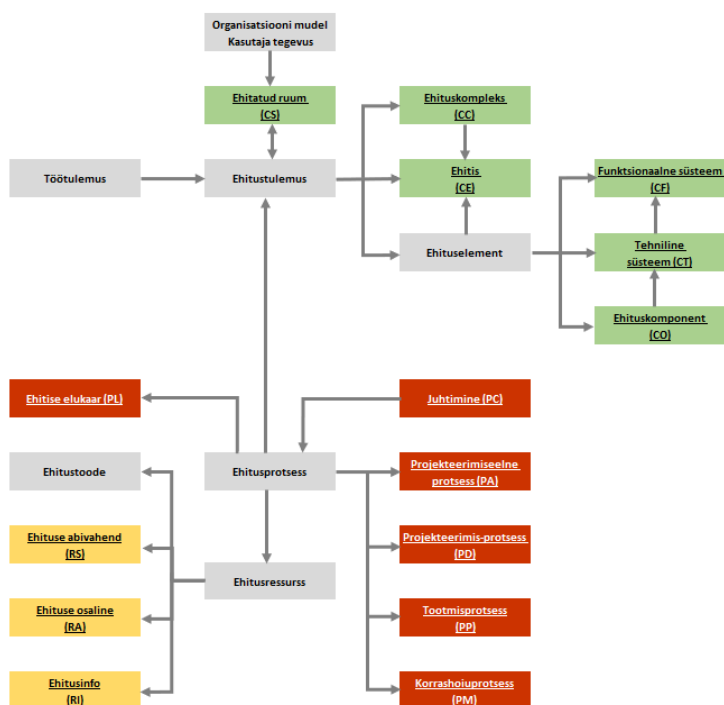
## PROJEKTEERIJA ja CCI-EE

CCI-EE on ehitusvaldkonna kaasaegne klassifitseerimissüsteem, mis arvestab üleminekuga digitaalsele andmekasutusele. Süsteem peab võimaldama kõigil ehituses osalejatel oma rollist tulenevalt, kujundada just konkreetsete ametikohustuste täitmist toetava infovoo. Ühtsed klassifitseerimis põhimõtted tagavad selle, et loodavad infovood ühilduksid ja oleksid kasutatavad ka teistel siduserialadel töötavate spetsialistide poolt.

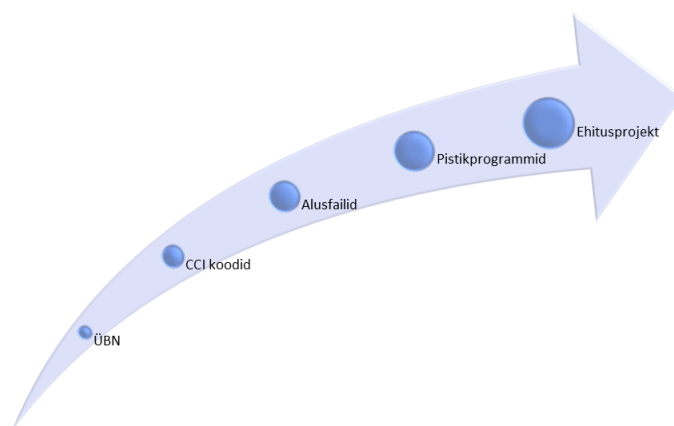
Juhend on koostatud projekteerijatele sõltumata valdkonnast (konstruktsioonid, arhitektuur, eriosad,...). Projekteerija on kaasatud ehitise elukaarel alates eskiislahendusest kuni teostusdokumentatsiooni esitamiseni. Sõltuvalt lepingust on projekteerijad kaasatud kas eraldiseivalt või koos ehitajaga.

Klassifikaatori kasutamisega on võimalik juurutada masinloetavust erinevate valdkondade vahel ehitise elukaare erinevatel etappidel. Läbi selle on võimalik kasutada ühekordselt sisestatud informatsiooni erinevate funktsioonide täitmiseks ehitise erinevate toimingute juures ka järgnevatel protsessidel.

Koostatud CCI-EE juhendmaterjalid annavad klassifitseerimise raamistiku, millest lähtuvalt liigitatakse erinevad ressursid ehitise kavandamisel, ehitamisel ning hilisematel haldus- ja hooldustoimingutel. Töös tuginetakse tabelitele CS, CE, CF, CT ja CO, valik lisainfo tuuakse tabelist RI.



Juhendmaterjal on kasutusel ennekõike tarkvara ettevõtetes, kes koostavad alusfailid tarkvarade kasutamiseks. Materjal on kasutamiseks ka projekteerimistegevusteks, mille juures on vajalik tarkvarade arendustöö (eeldab koodide sidumist tarkvaraga).



Skeem. Infovoo näide ehitusprojekti koostamisel

### Praktilisi näiteid kasutamisest:

Klassifikaatori kasutamise lihtsustamiseks loovad tarkvara ettevõtted alusfailid, mis põhinevad dokumendil „Ühtsed BIM nõuded“. Alusfailide loomisel kasutatakse nõuete dokumendist andmesisu nõuete tabeleid, kus on esitatud konkreetse elemendi omadused ja omaduste nõuded tulenevalt projekteerimise staadiumist.

Omaduste kogumi kõik omadused on liidestatud CCI-EE koodidega. Koostatud alusfailid on eelseadistatud ekspordi reeglitega ning avatud formaadi ekspordi tuuakse üle andmesisu tabelites defineeritud omaduste kogumid. Ekspord on seadistatud tulenevalt IFC standardist ning see võimaldab info liikumist erinevate tarkvarade vahel.

CCI-EE projektimeeskond on koostanud koodide lisamise näited, mis asuvad veebilehel [www.flowbim.ee](http://www.flowbim.ee).

### Näide tarkvara AutoCAD Architecture/MEP põhjal.

1. Koodide lisamiseks kasutada **Style Manager** funktsiooni.
2. Alamseksioonist **Multi-purpose Objects** valida **Classification Definitions**
3. Kõikide koodide kirjeldused peavad olema unikaalsed. Kirjelduste alusena kasutada omaduste tabelit (**CCI-EE, RI**). Näide: **CCI Component** tabeli kood tuleb koodide alamelehelt **AC**, omades unikaalset koodi **AC075**.
4. Nimetusele lisatakse samuti tekst, mis teeb info loetavaks erinevates tarkvara lahendustes (vaaturid, tarkvarad jne). Lähtuvalt sellest on **Classification Definition "AC075\_cciCCode"** parameeter, mis annab sisule unikaalse tunnuse, mis omakorda võimaldab koodi kasutada erinevate lahenduste üleselt.
5. **Classification Definition** lähenemist on võimalik kasutada erinevate objekti tüüpide puhul. Selleks kasutatakse alamseksiooni **Applies To**.

